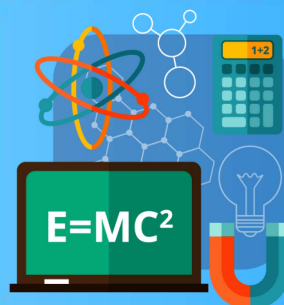
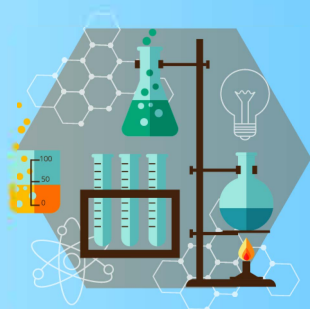


# PLANO DE ESTUDO

# TUTORADO 2º ANO

Ensino Médio  
Professora  
Virgínia

Semana 1



EDUCAÇÃO



MINAS  
GERAIS

GOVERNO  
DIFERENTE.  
ESTADO  
EFICIENTE.

## ÍNDICE

Geografia .....	64
• Semana 1: .....	65
◦ Urbanização; êxodo rural; segregação social	



# PLANO DE ESTUDO TUTORADO

COMPONENTE CURRICULAR: GEOGRAFIA

ANO DE ESCOLARIDADE: 2º ANO

NOME DA ESCOLA:

NOME DO ALUNO:

TURMA:

TURNO:

TOTAL DE SEMANAS: 4

NÚMERO DE AULAS POR SEMANA: 2

NÚMERO DE AULAS POR MÊS: 8

## ORIENTAÇÕES AOS PAIS E RESPONSÁVEIS

**Prezado responsável,**

Estamos vivenciando um momento de propagação em escala planetária do COVID-19, e como precaução e seguindo orientações nacionais e do governo estadual, nossas unidades escolares foram fechadas. Para não interrompermos o aprendizado sistematizado de nossos estudantes, preparamos um plano de estudo dividido em semanas que deverá ser realizado pelos alunos em seu espaço de vivência. Os conceitos principais de cada aula serão apresentados e em seguida o aluno será desafiado a resolver algumas atividades. Para respondê-las, ele poderá fazer pesquisas em fontes variadas disponíveis em sua residência.

Nessa etapa, o Ensino Médio, o seu filho(a) passa por muitas pressões, pois o momento é de escolhas e decisões, por isso se faça presente, demonstre apoio e segurança a ele.

Contamos com sua colaboração para auxiliar seu(s) filho(s) na organização do tempo e no cumprimento das atividades.

## DICA PARA O ALUNO

**Caro estudante,**

A suspensão das aulas em virtude da propagação do COVID-19 foi uma medida de segurança para sua saúde e da sua família. Mas não é motivo para que você deixe de estudar e aprender sempre, principalmente, no momento em que você inicia o segundo ano do Ensino Médio em um percurso de descobertas, escolhas e planejamento das próximas ações para alcançar o que deseja como

projeto de vida. Dessa forma, você receberá planos de estudo de cada um dos componentes curriculares. Nesses planos, você terá acesso aos conceitos básicos da aula, e em seguida realizará algumas atividades. Para resolvê-las busque informações em diferentes fontes. Sabemos e confiamos no seu potencial em aprender.

Contamos com seu esforço e dedicação para não perder tempo e continuar aprendendo, ampliando seus saberes e dando um passo a mais na conquista dos seus sonhos e objetivos.

## QUER SABER MAIS?

**Anotar é um exercício de seleção das ideias e de maior aprendizado, por isso...**

(1) Ao anotar, fazemos um esforço de síntese. Como resultado, duas coisas acontecem. Em primeiro lugar, quem anota entende mais, pois está sempre fazendo um esforço de captar o âmago da questão. Repetindo, as notas são nossa tradução do que entendemos do conteúdo.

(2) Em segundo lugar, ao anotar, nossa cabeça vaga menos. A disciplina de selecionar o que será escrito ajuda a manter a atenção no que está sendo dito ou lido, com menos divagações ou preocupações com outros problemas. Quando bate o sono ou o tédio, é a melhor maneira de retomar a atenção. Caro(a) aluno(a), busque anotar sempre o que compreendeu de cada assunto estudado, pois suas anotações funcionam como uma memória resumida do que você estudou.

## SEMANA 1

**EIXO TEMÁTICO:** Problemas e Perspectivas do Urbano

**TEMA/TÓPICO:** O processo de urbanização contemporâneo/Espaço urbano

**HABILIDADE(S):** Compreender a relação entre o crescimento urbano e as mudanças na vida das cidades.

**CONTEÚDOS RELACIONADOS:** Urbanização; êxodo rural; segregação social.

**INTERDISCIPLINARIDADE:** O trabalho com a habilidade favorecerá o desenvolvimento da Competência Específica da área de Ciências Humanas na BNCC 2 que pressupõe que o estudante seja capaz de comparar e avaliar a ocupação do espaço, a delimitação de fronteiras e o papel dos agentes (atores sociais) responsáveis pelas transformações.

### TEMA: O PROCESSO DE URBANIZAÇÃO CONTEMPORÂNEO

**DURAÇÃO:** 1h40 (2 horas/aula)

Caro aluno, cara aluna! Nessa semana você vai entender como ocorreu o processo de urbanização contemporâneo e relacioná-lo a modificação na organização espacial das cidades.

#### FIQUE POR DENTRO DOS CONCEITOS...

A urbanização é o processo em que a população das cidades cresce mais rapidamente do que a população dos campos. A principal força propulsora deste processo são as migrações motivadas pelo surgimento de ofertas de emprego na indústria, construção civil, comércio e demais atividades urbanas.

A urbanização é um processo muito importante, pois foi a responsável pela origem da cidade moderna, além de continuar a moldá-la até hoje. Uma das maneiras mais simples, mais superficiais, de se identificar o processo de urbanização é observar o aumento da proporção da população urbana em relação à população total.

Estima-se que desde início da história humana até 1800, menos de 2% da população mundial vivia em cidades. Já na década de 1950 a população urbana já atingia cerca de 30% e, em 2010, mais de 50%.

A Inglaterra foi a primeira sociedade a vivenciar o fenômeno da industrialização, bem como foi a pioneira na transformação de um país rural para um predominantemente urbano. Entretanto, a urbanização acelerada ocorreu - não só na Inglaterra, mas na maior parte dos países desenvolvidos industrializados - a partir da segunda metade do século XIX, na fase da Segunda Revolução Industrial. Nesses países a urbanização é, portanto, mais antiga e ocorreu de forma mais lenta e integrada com a área rural. Durante o processo de urbanização, as cidades acompanharam a evolução das migrações e, com o tempo, estabeleceram todos os tipos de ferramentas de utilidade pública destinados à prestação de serviço, como: sistemas de abastecimento de água, serviços de esgoto, energia elétrica, rede telefônica e gás canalizado.

Considerando que a urbanização moderna é um processo estreitamente ligado à industrialização e ao capitalismo, os países mais urbanizados do mundo são: Mônaco (100%), Bélgica (97%), Holanda (89%) e Alemanha (86,6%). No caso dos países subdesenvolvidos, a urbanização é um processo mais recente.

Nesses países, a rápida industrialização ocorrida após a Segunda Guerra Mundial gerou um acentuado desequilíbrio das condições de vida entre as cidades e as zonas rurais, provocando intenso êxodo rural e rápido processo de urbanização. Alguns desses países subdesenvolvidos industrializados apresentam taxas de urbanização igual ou até superiores à países desenvolvidos. A América Latina é a região mais urbanizada desse grupo de países, onde pode-se citar: Argentina (88,9%), Brasil (85%) e México (75,3%). Nos países subdesenvolvidos não industrializados, localizados predominantemente na África e na Ásia, há baixos índices de urbanização, devido a predominância das atividades primárias.

Outra parcela desse grupo de países tem apresentado intensa urbanização em razão ao intenso processo de êxodo rural, decorrente do baixo padrão de vida no campo e da falta de uma política governamental que promova a fixação e o acesso das pessoas à terra. Essas ações aliviarão a pressão populacional sobre as cidades.

Alguns exemplos de países subdesenvolvidos não industrializados e sua taxa de urbanização: Butão (7%), Guiné-Bissau (22%) e Paquistão (32,2%). O processo de urbanização nos países subdesenvolvidos ocorreram mais recentemente e de forma muito mais acelerada em relação aos países desenvolvidos. Por esse motivo, surgiram uma gama de problemas sociais, tais como criminalidade, uso de drogas, poluição, doenças e falta de moradia. Esses problemas ocorreram devido a total carência de uma política de planejamento urbano e de investimento em infraestrutura e serviços públicos como transportes, escola, hospitais, saneamento básico e etc.

O êxodo rural, processo provocado pela mecanização do campo, dificultou a absorção da mão-de-obra rural nas cidades e transferiu a pobreza do campo para as regiões urbanas. O desenvolvimento dos setores secundário e terciário não acompanhou o ritmo de urbanização, gerando consequências como subemprego, mendicância, favelas, criminalidade e etc.

## PARA SABER MAIS

Assista aos vídeos abaixo para entender melhor os processos de urbanização contemporânea no Brasil e no mundo.

- Vídeo animação – O que é urbanização? Resumo e Conceitos, com duração 4 minutos, disponível em: <https://www.youtube.com/watch?v=7f8CXiFp6fk>.
- Vídeo Urbanização – Resumo de Geografia para o Enem, com duração de 8 minutos, disponível em: <https://www.youtube.com/watch?v=7svcoojhegM>.

**DICA:** No site Uol Notícias <https://noticias.uol.com.br/censo-2010/populacao-urbana-e-rural/>, você poderá consultar qualquer município brasileiro para saber qual a porcentagem de população urbana e rural que nele residem. A partir dessa observação é possível comprovar o expressivo processo de urbanização brasileiro.

## ATIVIDADES - MÃO NA MASSA

Agora é hora de testar seus conhecimentos, lembre-se que as pesquisas e consultas são permitidas e bem-vindas para que você realize com sucesso as atividades.

ATIVIDADE 1 - Analise a tabela.

**Taxa de crescimento da população urbana entre 1950 e 1960 nos países desenvolvidos e nos subdesenvolvidos**

Grupo de países	Taxa em %
Desenvolvidos	31,0
Subdesenvolvidos	59,3

(Milton Santos. "Manual de Geografia Urbana". In Elian Lucci. "Geografia: o homem no espaço global". São Paulo: Saraiva, 1998. p. 209)

a) O que a tabela representa sobre a urbanização nos países desenvolvidos e subdesenvolvidos entre 1950 e 1960? Explique.

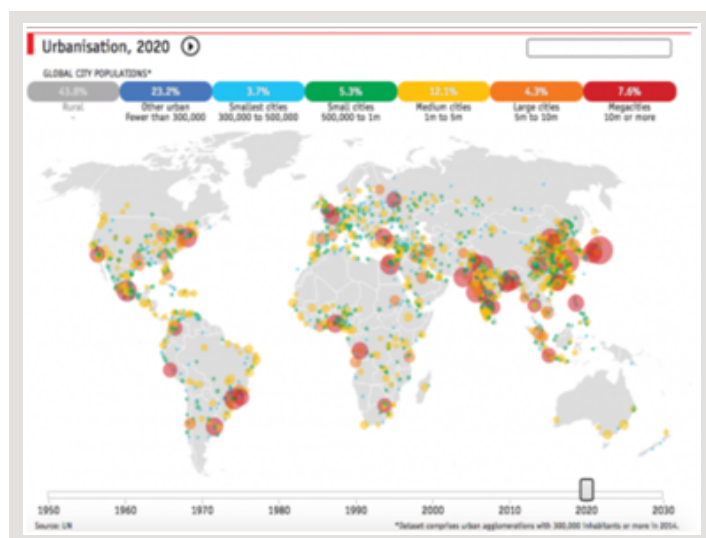
b) Quais fatores levaram a população a migrar para as grandes cidades em países subdesenvolvidos?

ATIVIDADE 2 - É comum encontrar, nas referências sobre a urbanização no século XX, menções ao fato de ela ter sido fortemente marcada pela metropolização. De fato, as metrópoles são fundamentais para se entender a vida urbana contemporânea. A respeito das metrópoles modernas brasileiras:

a) Cite três metrópoles.

b) Descreva as principais características dessas metrópoles considerando características populacionais e os serviços prestados.

Observe o Mapa Múndi da Urbanização em 2020 para responder as atividades 3 e 4.



Disponível em:

[https://www.archdaily.com.br/br/763172/mapas-a-urbanizacao-no-mundo-entre-1950-e-2030/54f48091e58ece7907000012?next\\_project=no](https://www.archdaily.com.br/br/763172/mapas-a-urbanizacao-no-mundo-entre-1950-e-2030/54f48091e58ece7907000012?next_project=no)

Acesso em: 31 mar. 2020.

**ATIVIDADE 3** - Os círculos vermelhos representam megacidades. Cite duas megacidades para cada continente:

América:

África:

Ásia:

Oceania:

Europa:

**ATIVIDADE 4** - Como é classificada a maioria das cidades brasileiras? Explique.

**ATIVIDADE 5** - Escolha uma das metrópoles brasileiras e:

- a) Crie uma lista com dez (10) palavras ou expressões que caracterizam bem a metrópole.
- b) Agora, enumere essas palavras ou expressões em ordem de importância, ou por algum critério (população, atividades, entretenimento).
- c) Ao terminar, utilize sua criatividade e produza um texto ou uma história em quadrinhos sobre a metrópole destacando suas potencialidades e seus desafios. Não se esqueça de dar um título bem bacana ao texto ou história em quadrinhos.