

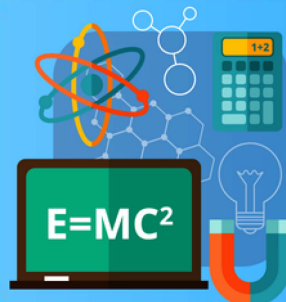
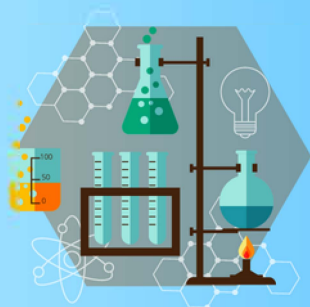
# PLANO DE ESTUDO

# TUTORADO 3º ANO

Ensino Médio  
Professora Virgínia



## SEMANA 2



EDUCAÇÃO



MINAS  
GERAIS

GOVERNO  
DIFERENTE.  
ESTADO  
EFICIENTE.

Geografia .....85

Semana 2: .....90

- Novas ordens políticas, relações de poder e regionalização do espaço mundial



# PLANO DE ESTUDO TUTORADO

COMPONENTE CURRICULAR: GEOGRAFIA

ANO DE ESCOLARIDADE: 3º ANO

NOME DA ESCOLA:

NOME DO ALUNO:

TURMA:

TURNO:

TOTAL DE SEMANAS: 04

NÚMERO DE AULAS POR SEMANA: 02

NÚMERO DE AULAS POR MÊS: 08

## ORIENTAÇÕES AOS PAIS E RESPONSÁVEIS

Prezado responsável, estamos vivenciando um momento de propagação em escala planetária do COVID-19, e como precaução e seguindo orientações nacionais e do governo estadual, nossas unidades escolares foram fechadas. Para não interrompermos o aprendizado sistematizado de nossos estudantes, preparamos um plano de estudo dividido em semanas /meses e aulas que deverá ser realizado pelos alunos em seu espaço de vivência. Os conceitos principais de cada aula serão apresentados e em seguida o aluno será desafiado a resolver algumas atividades. Para respondê-las, ele poderá fazer pesquisas em fontes variadas disponíveis em sua residência. Contamos com sua colaboração para auxiliar seu(s) filho(s) na organização do tempo e no cumprimento das atividades.

## DICA PARA O ALUNO

**Caro estudante!**

A suspensão das aulas em virtude da propagação do COVID-19 foi uma medida de segurança para sua saúde e da sua família. Mas, não é motivo para que você deixe de estudar e aprender sempre. Dessa forma, você receberá planos de estudo de cada um dos componentes curriculares. Nesses planos, você terá acesso aos conceitos básicos da aula, e em seguida realizará algumas atividades. Para resolvê-las busque informações em diferentes fontes. Sabemos e confiamos no seu potencial em aprender.

Contamos com seu esforço e dedicação para não perder tempo e continuar aprendendo e ampliando seus saberes.

## QUER SABER MAIS?

**Anotar é um exercício de seleção das ideias e de maior aprendizado, por isso...**

(1) Ao anotar, fazemos um esforço de síntese. Como resultado, duas coisas acontecem. Em primeiro lugar, quem anota entende mais, pois está sempre fazendo um esforço de captar o âmago da questão. Repetindo, as notas são nossa tradução do que entendemos do conteúdo.

(2) Em segundo lugar, ao anotar, nossa cabeça vaga menos. A disciplina de selecionar o que será escrito ajuda a manter a atenção no que está sendo dito ou lido, com menos divagações ou preocupações com outros problemas. Quando bate o sono ou o tédio, é a melhor maneira de retomar a atenção. Caro(a) aluno(a), busque anotar sempre o que compreendeu de cada assunto estudado.

## SEMANA 2

**EIXO TEMÁTICO:** Os cenários da Globalização e Fragmentação

**TEMA/TÓPICO:** As Novas Fronteiras do Capitalismo Global: os Territórios na Novas Regionalizações/Globalização e regionalização

**HABILIDADE (S):** Reconhecer as novas ordens e desordens política, econômica e cultural decorrentes das relações de poder em diferentes formas de regionalização do espaço mundial, tais como: blocos econômicos; aglomerados de exclusão asiático, africano, latino-americano; territórios múltiplos do terrorismo e do genocídio.

**CONTEÚDOS RELACIONADOS:** Globalização; A espacialidade das cidades que informam as transformações sob a ótica da globalização; As singularidades e generalidades de cada lugar, paisagem, território, região no processo de globalização.

**INTERDISCIPLINARIDADE:** O trabalho com a habilidade favorecerá o desenvolvimento da Competência Específica da área de Ciências Humanas na BNCC 2 que pressupõe que o estudante seja capaz de comparar e avaliar a ocupação do espaço, a delimitação de fronteiras e o papel dos agentes (atores sociais) responsáveis pelas transformações.

**TEMA:** GLOBALIZAÇÃO

**DURAÇÃO:** 1h40 (2 horas/aula)

Caro aluno, cara aluna! Nessa semana você vai entender de forma mais aprofundada o fenômeno da globalização, principalmente a partir da análise do papel das empresas multinacionais e transnacionais nesse processo de interdependência entre os países.

**FIQUE POR DENTRO DOS CONCEITOS...**

Mas o que é a Globalização?

A globalização é, de modo geral, vista como o processo de integração e inter-relação mundial envolvendo a economia, a cultura, a informação e, claro, os fluxos de pessoas. Esse fenômeno instrumentaliza-se pela difusão e avanço dos meios de transporte e comunicação, haja vista que regiões distantes, antes tidas como isoladas umas das outras, integram-se plenamente.

O termo Globalização, apesar de ser considerado por muitos um processo gradativo que se iniciou com a expansão marítima europeia, difundiu-se no meio intelectual apenas a partir da década de 1980. Assim, a sua consolidação ocorreu na segunda metade do século XX em diante, com a difusão do neoliberalismo, a propagação de tecnologias, a integração econômica e comercial entre os países, a formação e expansão dos blocos econômicos e o fortalecimento das instituições internacionais, tais como a OTAN e a ONU. Além disso, os principais agentes da globalização são, sem dúvidas, as empresas transnacionais, também conhecidas como multinacionais ou globais.

## Empresas Transnacionais

Empresas que possuem matriz em seu país de origem e atuam em outros países através da instalação de filiais, são classificadas como empresas transnacionais. O termo transnacional substitui o termo multinacional, pois o último pode ser interpretado como se a empresa pertencesse a várias nações, já o primeiro relaciona-se ao fato de a empresa ultrapassar os limites territoriais de sua nação para atuar no mercado exterior.

As primeiras empresas transnacionais surgiram no final do século XIX, entretanto só atingiram o auge de atuação mundial após a Segunda Guerra Mundial. A maior parte das empresas transnacionais é de origem de países industrializados, que após terem conquistado o mercado interno montaram filiais em outros países, principalmente nos países em desenvolvimento.

Para os países em desenvolvimento, a instalação dessas empresas em seu território é um fator positivo, pois gera novos postos de trabalho, além de promover a industrialização na região.

Por sua vez, as transnacionais utilizam como critérios para montar suas filiais, locais com potencial de mercado consumidor, infraestrutura, matéria-prima, energia e mão de obra barata, além de possíveis doações de terrenos e isenções de impostos. O lucro é destinado a investimentos para a instalação de novas filiais, e outra parte é direcionada à matriz.

A globalização é um processo de fundamental importância para a atuação das empresas transnacionais, pois proporciona todo o aparato tecnológico para os serviços de telecomunicação, transporte, entre outros, fatores essenciais para a realização eficaz das atividades econômicas em escala global.

Atualmente há registro de, aproximadamente, 40.000 empresas transnacionais em atividade, sendo a maioria originária dos países industrializados, no entanto, existem empresas de origem indiana, mexicana e brasileira.

Exemplos de empresas transnacionais com matriz no Brasil são: Vale do Rio Doce, Sadia, Perdigão, Weg, Alpargatas e Gerdau.

Empresas transnacionais conhecidas mundialmente: Coca Cola, Pepsi, Unilever, Mc Donald's, Nestlé, Nike, Adidas, Puma, Volkswagen, General Motors, Toyota, Nokia, Sony, Siemens, Peugeot, Vivo, entre outras.

PARA SABER MAIS – Assista ao vídeo “História das Multinacionais”, com duração de 8 minutos, disponível em: <https://www.youtube.com/watch?v=0vjXfypYH7s>. No vídeo você vai conhecer a história das multinacionais mais famosas do mundo.

## ATIVIDADES - MÃO NA MASSA

Agora é hora de testar seus conhecimentos, lembre-se que as pesquisas e consultas são permitidas e bem-vindas para que você realize com sucesso as atividades.

Pesquise em sua casa o rótulo ou a etiqueta de oito produtos ou bens que você utiliza no seu cotidiano.

ATIVIDADE 1- Preencha a tabela com os dados deste produto.

Produto	Origem de Fabricação

ATIVIDADE 2- No mapa localize os países de origem desses produtos, e crie legenda.



ATIVIDADE 3- A partir da análise do mapa e da tabela responda: Você está isolado ou está inserido na globalização? Explique.

Leia o trecho da música para responder as atividades 4 e 5.

#### Disneylândia

Multinacionais japonesas instalam empresas em Hong-Kong

E produzem com matéria-prima brasileira

Para competir no mercado americano[...]

Pilhas americanas alimentam eletrodomésticos ingleses na Nova Guiné

Gasolina árabe alimenta automóveis americanos na África do Sul[...]

Crianças iraquianas fugidas da guerra

Não obtêm visto no consulado americano do Egito

Para entrarem na Disneylândia

ANTUNES, A. Disponível em: [www.radio.uol.com.br](http://www.radio.uol.com.br). Acesso em: 3 fev. 2013 (fragmento).

ATIVIDADE 4- Qual o papel das empresas transnacionais apresentados na canção?

ATIVIDADE 5- Quais as relações de movimentação de pessoas apresentadas na canção? Cite outros exemplos.