

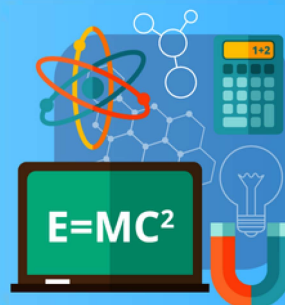
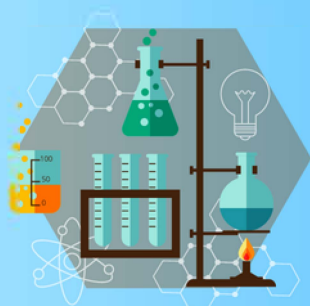
PLANO DE ESTUDO

TUTORADO 3º ANO

Ensino Médio
Professora Virgínia



Semana 3



EDUCAÇÃO



MINAS
GERAIS

GOVERNO
DIFERENTE.
ESTADO
EFICIENTE.

Geografia85

Semana 3:93

- Globalização e meio ambiente



PLANO DE ESTUDO TUTORADO

COMPONENTE CURRICULAR: GEOGRAFIA

ANO DE ESCOLARIDADE: 3º ANO

NOME DA ESCOLA:

NOME DO ALUNO:

TURMA:

TURNO:

TOTAL DE SEMANAS: 04

NÚMERO DE AULAS POR SEMANA: 02

NÚMERO DE AULAS POR MÊS: 08

ORIENTAÇÕES AOS PAIS E RESPONSÁVEIS

Prezado responsável, estamos vivenciando um momento de propagação em escala planetária do COVID-19, e como precaução e seguindo orientações nacionais e do governo estadual, nossas unidades escolares foram fechadas. Para não interrompermos o aprendizado sistematizado de nossos estudantes, preparamos um plano de estudo dividido em semanas /meses e aulas que deverá ser realizado pelos alunos em seu espaço de vivência. Os conceitos principais de cada aula serão apresentados e em seguida o aluno será desafiado a resolver algumas atividades. Para respondê-las, ele poderá fazer pesquisas em fontes variadas disponíveis em sua residência. Contamos com sua colaboração para auxiliar seu(s) filho(s) na organização do tempo e no cumprimento das atividades.

DICA PARA O ALUNO

Caro estudante!

A suspensão das aulas em virtude da propagação do COVID-19 foi uma medida de segurança para sua saúde e da sua família. Mas, não é motivo para que você deixe de estudar e aprender sempre. Dessa forma, você receberá planos de estudo de cada um dos componentes curriculares. Nesses planos, você terá acesso aos conceitos básicos da aula, e em seguida realizará algumas atividades. Para resolvê-las busque informações em diferentes fontes. Sabemos e confiamos no seu potencial em aprender.

Contamos com seu esforço e dedicação para não perder tempo e continuar aprendendo e ampliando seus saberes.

QUER SABER MAIS?

Anotar é um exercício de seleção das ideias e de maior aprendizado, por isso...

(1) Ao anotar, fazemos um esforço de síntese. Como resultado, duas coisas acontecem. Em primeiro lugar, quem anota entende mais, pois está sempre fazendo um esforço de captar o âmago da questão. Repetindo, as notas são nossa tradução do que entendemos do conteúdo.

(2) Em segundo lugar, ao anotar, nossa cabeça vaga menos. A disciplina de selecionar o que será escrito ajuda a manter a atenção no que está sendo dito ou lido, com menos divagações ou preocupações com outros problemas. Quando bate o sono ou o tédio, é a melhor maneira de retomar a atenção. Caro(a) aluno(a), busque anotar sempre o que compreendeu de cada assunto estudado.

SEMANA 3

EIXO TEMÁTICO: Os cenários da Globalização e Fragmentação

TEMA/TÓPICO: As Novas Fronteiras do Capitalismo Global: os Territórios na Novas Regionalizações/Globalização e regionalização

HABILIDADE (S): Reconhecer as novas ordens e desordens política, econômica e cultural decorrentes das relações de poder em diferentes formas de regionalização do espaço mundial, tais como: blocos econômicos; aglomerados de exclusão asiático, africano, latino-americano; territórios múltiplos do terrorismo e do genocídio.

CONTEÚDOS RELACIONADOS: Regionalização e mercados; globalização e flexibilização das economias nacionais; o papel das transnacionais; Privatizações.

INTERDISCIPLINARIDADE: O trabalho com a habilidade favorecerá o desenvolvimento da Competência Específica da área de Ciências Humanas na BNCC 2 que pressupõe que o estudante seja capaz de comparar e avaliar a ocupação do espaço, a delimitação de fronteiras e o papel dos agentes (atores sociais) responsáveis pelas transformações.

TEMA: GLOBALIZAÇÃO E MEIO AMBIENTE

DURAÇÃO: 1h40 (2 horas/aula)

Caro aluno, cara aluna! Nessa semana você vai entender os efeitos da globalização para os ambientes naturais e identificar soluções para equacionar a relação progresso e equilíbrio ambiental.

FIQUE POR DENTRO DOS CONCEITOS...

Globalização e meio ambiente

Para garantir uma boa relação entre globalização e meio ambiente, é preciso que as sociedades vençam o desafio de se desenvolverem em uma perspectiva sustentável. A relação entre globalização e meio ambiente expressa-se na perspectiva dos impactos gerados pelas transformações técnicas, sobretudo aquelas referentes à Revolução Técnico-Científico-Informacional, que propiciou avanços suficientes para integrar as diferentes partes do planeta e alterar os sistemas de produção no campo e na cidade. Por definição, a globalização é entendida como o processo de integração global das sociedades, correspondendo ao período de maior avanço e expansão do sistema capitalista. Mesmo que de maneira desigual e, por vezes contraditória, todas as partes do mundo encontram-se conectadas, com um grande fluxo de informações, capitais, bens e valores culturais. Tal panorama influencia, sem dúvidas, a forma como o ser humano interage e gera impactos sobre o meio natural. No âmbito da questão ambiental na Globalização, podemos considerar, como o principal marco histórico para a intensificação da alteração do meio natural pelas sociedades, a emergência da Revolução Industrial e suas posteriores transformações. Com a industrialização, ampliou-se o consumo e a pressão sobre os recursos naturais renováveis e não renováveis, como o solo, as florestas, os minérios e os recursos hídricos. Além disso, a transformação desses elementos primários passou a ser acompanhada da produção de um grande volume de poluição, tanto atmosférica quanto dos solos, hídrica e de outros tipos.

No campo, os efeitos dessas mudanças também foram sentidos com a evolução das técnicas agropecuárias, incluindo a mecanização, a Revolução Verde e as transformações recentes introduzidas por conhecimentos científicos, como a biotecnologia. Tudo isso foi desenvolvido com vistas a aumentar a produtividade no meio rural, gerando, em contrapartida, uma maior demanda sobre o consumo e extração dos recursos naturais. As consequências geradas pelo desenvolvimento industrial dos últimos 250 anos são bastante discutidas e os seus limites exatos ainda não são muito precisos, sendo alvo de grandes debates no meio científico. De todo modo, as alterações na composição da atmosfera e o esgotamento dos recursos naturais são, sem dúvidas, os impactos mais duramente sentidos no contexto socioespacial. Além disso, somam-se os eventos climáticos, que, na opinião da maioria dos cientistas, podem ganhar contornos dramáticos em um futuro próximo, com a intensificação do efeito estufa e o avanço do Aquecimento Global. No mesmo contexto, insere-se o fenômeno socioespacial da urbanização, que vem se intensificando nos países em desenvolvimento após ter se consolidado nos países centrais e alguns emergentes.

Com isso, emergem os problemas socioambientais urbanos, como a extrema poluição, a formação das ilhas de calor, a questão da inversão térmica e os impactos gerados pela má destinação dos resíduos sólidos e da ausência de saneamento ambiental. Contudo, no cerne do processo de transformação e evolução das técnicas e dos objetos técnicos que atuam no processo de produção do espaço geográfico, existe uma incessante busca por alternativas que defendam o desenvolvimento econômico das sociedades com a preservação do meio natural. Nesse sentido, emerge o conceito de sustentabilidade, defendido por muitos como a saída necessária e possível para conciliar o crescimento social com a conservação ambiental. De todo modo, a atenuação dos efeitos da globalização sobre o meio ambiente perpassa por uma série de desafios, tais como vencer a lógica de desenvolvimento via consumismo, os impactos negativos da urbanização concentrada e da produção industrial plena, bem como a diminuição das desigualdades sociais. Para isso, além da conscientização individual, é preciso um sistema mútuo de cooperação entre as nações a fim de desenvolver metas ambientais que atendam às necessidades básicas para a conservação da natureza.

PARA SABER MAIS – Assista ao vídeo animação “Problemas Ambientais e a Globalização”, com duração 3 minutos , disponível em: <https://www.youtube.com/watch?v=SVZkq1NPeLA>. Nele você irá identificar soluções para os problemas ambientais.

ATIVIDADES - MÃO NA MASSA

Agora é hora de testar seus conhecimentos, lembre-se que as pesquisas e consultas são permitidas e bem-vindas para que você realize com sucesso as atividades.

Observe a charge para responder as atividades 1 e 2.



Disponível em <http://engenhariacivilemeioambiente.blogspot.com.br/>

ATIVIDADE 1- Qual a questão apresentada na charge? Explique.

ATIVIDADE 2- Quais os problemas ambientais apresentados na charge? Cite uma ação que poderia reduzir os problemas?

Observe a tabela para responder as atividades de 3 a 5.

Líderes em desmatamento		Maiores emissores de CO ²	
País	km ² (ao ano)	País	Em milhões de toneladas
1. Brasil	23.090	1. Estados Unidos	5.447,6
2. Indonésia	13.120	2. China	3.108,0
3. Sudão	9.590	3. Federação Russa	1.434,6
4. Zâmbia	8.510	4. Japão	1.135,5
5. México	6.310	5. Índia	1.061,0
6. Rep. Dem. do Congo	5.320	6. Alemanha	825,2

Fontes: FAO-ONU, 2000; Banco Mundial, 1998.

ATIVIDADE 3- Segundo os dados da tabela, que problema ambiental é ocasionado pelos países desenvolvidos? Por que esses países ocasionam esse tipo de poluição em proporções alarmantes?

ATIVIDADE 4- Os países subdesenvolvidos ocasionam que problema ambiental citado na tabela?

ATIVIDADE 5- Por que nenhum país desenvolvido da Europa aparece na tabela de desmatamento?